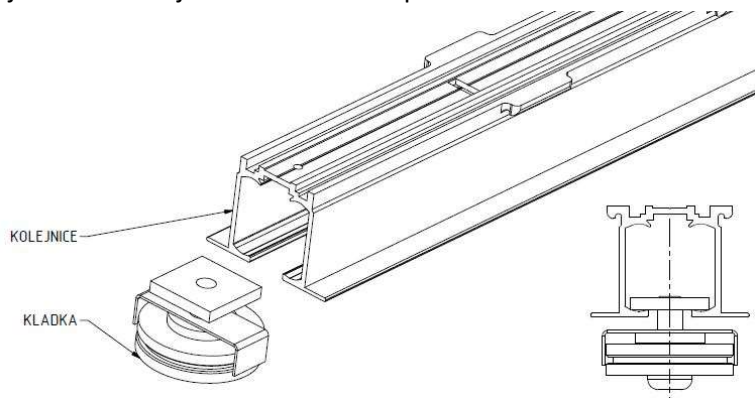


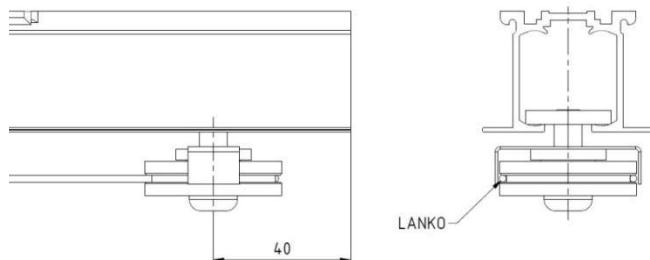
Instalace synchronního posuvu (typ Komfort) pro skleněné dveře

1) Demontujeme obě kolejnice z horního nadpraží.



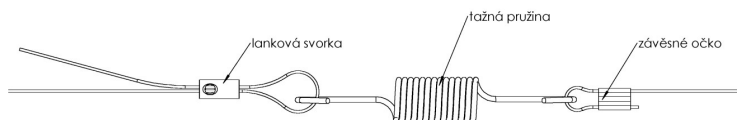
Obr. 1

2) Přes kladky protáhneme lanko synchronu a utáhneme kladky ve vzdálenosti 40mm od konce kolejnice, kolejnice můžeme nasunout zpět do nadpraží.



Obr. 2

3) Na konec lanka opatřeného závěsným očkem zavěsíme tažnou pružinu. Na druhém konci pomocí lankové svorky vytvoříme očko (obr. 3a) a napneme pružinu oproti stavu v klidu (např. pomocí kleští, obr. 3b), napnuté lanko utáhneme šroubkem M4x6 v lankové svorce (obr. 3b). Přebytečnou část lanka odštípeme a konec lanka omotáme páskou proti třepení.

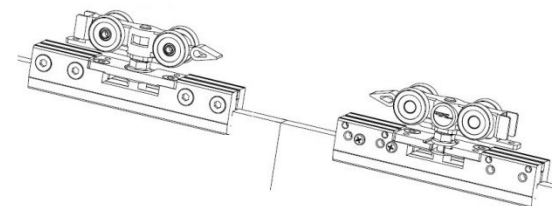


Obr. 3a



Obr. 3b

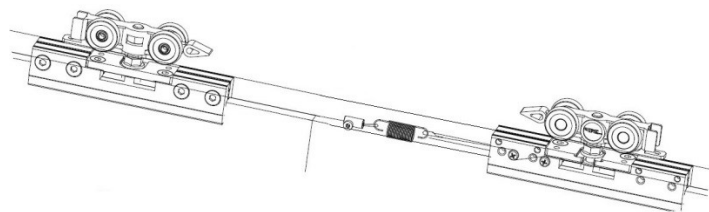
4) Na boční straně jednoho profilu úchytu VETRO II jsou předvrtané otvory pro uchycení lanka synchronu. Úchyty VETRO II je nutné upevnit tak, aby byly otvory pro synchron umístěné vždy na protilehlé straně dveřního křídla (oproti druhému dveřnímu křídlu, obr. 4). Do těchto otvorů přišroubujeme šroubky (v případě objednávky úchytů VETRO II pro Komfort nebo synchronu pro skleněné dveře jsou šroubky přiloženy v balení). Skleněná křídla s úchyty VETRO nasadíme na vozíčky.



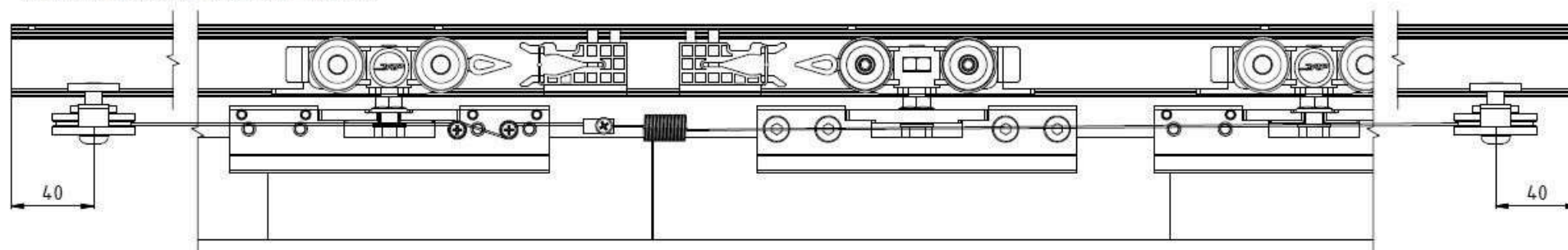
Obr. 4

5) Takto připravené dveřní křídlo zavěsíme do kolejnice. Obě dveřní křídla dejte do zavřené polohy, a to symetricky na střed průchozího otvoru. Lanko ustavíme v konzoli tak, aby se pružina pohybovala zároveň s dveřním křídlem (možné umístění pružiny viz. obr. 5). V této poloze přichytíme lanko k jednomu úchytu VETRO II, totéž provedeme s uchycením lanka z druhé strany na VETRO II druhého dveřního křídla.

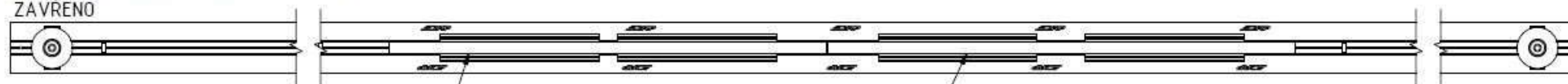
Obr. 5



VÝŠKOVÁ DISPOZICE-ČÁSTEČNÝ POHLED



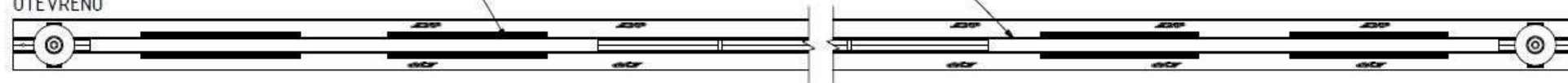
CELKOVÁ DISPOZICE-POHLED ZE SPODU
ZAVŘENO



DVEŘNÍ KŘÍDLO - LEVÉ

DVEŘNÍ KŘÍDLO - PRAVÉ

OTEVŘENO



A-A (1:1)

